

Варіації (від лат. variatio – зміна, різновид) – музичний твір, що складається з теми та кількох її повторень у зміненому вигляді. Кількість повторень (варіацій) не обмежена.

Схема варіацій:

А	А ₁	А ₂	А ₃	А ₄	...
Тема					варіації

Український композитор **Юрій Щуровський** написав варіації для фортепіано на тему української народної пісні «*Ой є в лісі калина*». У кожній із шести варіацій композитор «одягає» тему у нові шати, по-новому її забарвлює.

Прослухай «Тему з варіаціями» та визнач, за допомогою яких засобів виразності композитор змінює характер теми. Заповни таблицю.

Частина твору	Характер і темп	Музична форма	Тональність	Динаміка	Фактура
Тема	мрійливий та лагідний; помірний темп		ля мінор	<i>p</i>	гомофонно-гармонічна: мелодія звучить у верхньому голосі у супроводі прозорого акомпанементу
1 варіація					
2 варіація					
3 варіація					
4 варіація					
5 варіація					
6 варіація					
Кода	у характері урочистого колективного танцю; помірний темп	вільна будова	ля мінор	<i>ff</i>	гомофонно-гармонічна: мелодія з акордовим акомпанементом та октавний унісон

Підказки для останнього стовпчика:

- а) поліфонічна фактура, у якій голоси наче зросли з інтонацій теми;
- б) гомофонно-гармонічна фактура: мелодія-«орнамент» з дрібних тривалостей, у яких приховано звуки теми, та прозорий акомпанемент;
- в) акордова фактура, в якій приховано основні звуки теми;
- г) гомофонно-гармонічна: мелодія у басовому голосі на фоні арпеджію;
- д) одноголосся: мелодія-«орнамент» з дрібних тривалостей, у яких приховано звуки теми.

Рондо (від франц. *rondo* – коло) – це музична форма, в якій головна тема *рефрен* (з франц. – *приспів*) – повторюється не менше трьох разів, чергуючись з контрастними епізодами.

Схема рондо: **А** **В** **А** **С** **А** ... **А**
 рефрен 1 епізод рефрен 2 епізод рефрен рефрен

Прослухай фінал (третю частину) Сонати для клавіру До мажор українського композитора 18 століття Дмитра Бортнянського, який написано у формі рондо. Доповни таблицю.

Літерна схема музичної форми	Характер та музична форма рефрену	Характер першого епізоду	Характер другого епізоду
А В А С А		грайливий, галантно-витончений	

Прослухай п'єсу «Народний танець» з дитячого фортепіанного альбому сучасного львівського композитора Мирослава Скорика.

Визнач: кількість частин: _____; літерну схему А _____; характер рефрену _____.

🔔 Урок 7

ЖАНР СОНАТИ. ПОНЯТТЯ ПРО СОНАТНУ ФОРМУ

Словом **соната** (від лат. - *звучати*) у 16 – 17 століттях називали будь-який інструментальний твір на відміну від вокального, який називали **кантатою** (від лат. - *співати*). У кінці 17 століття цим терміном стали позначати сольний твір з трьох або чотирьох частин для клавіру, скрипки, гобоя, органу. І нарешті у середині 18 століття у творчості австрійських композиторів **Йозефа Гайдна** та **Вольфганга Амадея Моцарта** склався жанр класичної сонати.

Класична соната – твір для одного або двох інструментів (наприклад, скрипка і фортепіано, флейта і фортепіано), в основі якого лежить **сонатний цикл**.
Цикл (з грец. – коло, кругообіг) – твір, який складається з двох і більше самостійних частин, об'єднаних єдиним задумом. Як правило, сонатний цикл складається з трьох частин: швидких крайніх та повільної середньої. Перша частина займає у сонатному циклі провідне місце і пишеться у **сонатній формі**.

Вивчи таблицю, у якій вказані темпи, музичні форми кожної частини та узагальнено визначено характер образів класичної сонати.

Класична соната

	I частина	II частина	III частина
Характер образів	ДІЄВІСТЬ – втілює атмосферу активного життя людини	РОЗДУМИ – втілює внутрішній світ людини, думки і почуття	СВЯТО (ГРА) – втілює атмосферу часів дозвілля, відпочинку, спілкування людей – життєву коловерть
Темп	швидкий	повільний	швидкий
Музична форма	сонатна (сонатне алєгро)	тричастинна, двочастинна, варіації ...	рондо, сонатна

У сонатній формі пишуться перші частини сонат, симфоній, інструментальних концертів і кuartетів. Оскільки перші частини у цих творах, як правило, звучать у швидкому темпі, сонатна форма отримала ще одну назву – **сонатне алегро**.

Познайомся з традиційною схемою будови сонатної форми та вивчи її напам'ять.

Будова сонатної форми

	ЕКСПОЗИЦІЯ – «показ» музичних тем				РОЗРОБКА – розвиток тем з експозиції	РЕПРИЗА – відновлення експозиції зі змінами			
Будова	головна тема (партія)	сполучна тема (партія)	побічна тема (партія)	заключна тема (партія)	зіставлення мотивів і фраз із тем експозиції	головна тема (партія)	сполучна тема (партія)	побічна тема (партія)	заключна тема (партія)
Тона- льність	мажорний твір				різні тональності, нестійкість	мажорний твір			
	T	→	D	D		T	→	T	T
	t	→	III	III			→		

ЕКСПОЗИЦІЯ (в перекладі з латинської означає “показ”, “викладення”) поділяється на розділи, що називаються **партіями**.

Головна партія (ГП) несе у собі центральний образ твору. Вона завжди написана в основній тональності. Після головної партії йде **сполучна партія (сп)**. Вона є переходом до **побічної (ПП)** – другого центрального образу твору, що контрастує головної партії. Саме на їх взаємодії відбувається розвиток сонатної форми. Побічна партія, як правило, проходить у тональності домінанти або паралельній тональності. Завершує експозицію **заключна партія (зп)** у тональності побічної партії.

Після експозиції настає другий розділ сонатної форми – **РОЗРОБКА**. Синонімами цього слова є “розроблювання”, “опрацювання”. У розробці звучать вже знайомі нам теми з експозиції, але вони змінюють свій вигляд і характер. Теми з’являються в нових варіантах, по-різному чергуються, зіставляються. А найчастіше, від тем відокремлюються найвиразніші мотиви, фрази, які багаторазово повторюються. З’являючись у різних тональностях, у різних регістрах, знайомі теми та їх елементи наче розглядаються з інших точок зору.

Третій розділ сонатної форми – **РЕПРИЗА**. Це слово означає “відновлення”, “повтор”. Реприза починається з повернення головної партії, яка звучить в основній тональності. Побічна і заключна партії теж звучать в основній тональності. Сполучна партія, відповідно до цього, змінюється або взагалі відсутня. Так реприза певною мірою врівноважує напруженість розробки, форма набуває завершеності та стрункості.

До трьох основних розділів сонатної форми часто додаються **ВСТУП** і **КОДА**.

Соната *Ре мажор* складається з традиційних трьох частин.

I частина написана у сонатній формі. Головна партія грайлива, задиркувата з яскравими, гострими форшлагами у чіткому ритмі і в швидкому темпі. Побічна партія близька до головної – жвава, граціозна, звучить м'яко й вишукано. Розробка серйозніша і напруженіша: головна тема проходить у низькому регістрі, а бурхливі пасажі побічної теми звучать тривожно. Але це лише невеличка «темна хмаринка» у «чистому небі», адже у репризі, що завершує першу частину, знову повертається головний образ і характер експозиції, який утверджує щасливе завершення першої частини сонати.

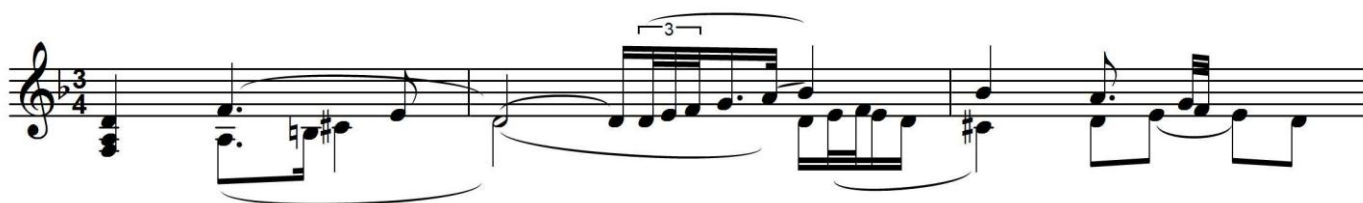
II частина сонати різко контрастує з крайніми частинами. Вона більш споглядальна, сповнена замріяних роздумів, а низхідні секундові інтонації забарвлюють мелодію настроями смутку. Тут ніби знаходять свій розвиток драматичні моменти першої частини.

III частина (фінал) весела і життєрадісна. Написана у формі рондо. Тричі повторюється основна тема-рефрен, їй контрастують два епізоди: перший – суворий, другий – граціозний.

Впізнай провідні теми Сонати Ре мажор Й.Гайдна. Підпиши їх, вказавши частину та тему.

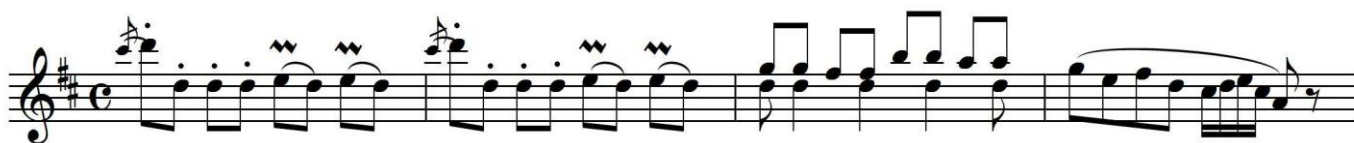
Й.Гайдн. Соната для клавiру Ре мажор, _____

Largo e sostenuto (Протяжно та зосереджено)



Й.Гайдн. Соната для клавiру Ре мажор, _____

Allegro con brio (Швидко, з вогнем)



Й.Гайдн. Соната для клавiру Ре мажор, _____

Presto ma non troppo (Швидко, але не занадто)



Й.Гайдн. Соната для клавiру Ре мажор, _____

Allegro con brio (Швидко, з вогнем)

